

LA PAZ

- 98.517 personas damnificadas
- 20 personas fallecidas
- 1.018 viviendas destruidas

Cantidad de personas afectadas y damnificadas por municipio

PANDO

- 7.203 personas damnificadas
- 5.507 personas evacuadas

BENI

- 990 personas damnificadas

COCHABAMBA

- 37.793 personas damnificadas
- 45.682 personas evacuadas
- 8 personas fallecidas
- 152 viviendas destruidas

SANTA CRUZ

- 5.008 personas damnificadas
- 7 personas fallecidas

ORURO

- 18.451 personas damnificadas
- 1 personas fallecida

CHUQUISACA

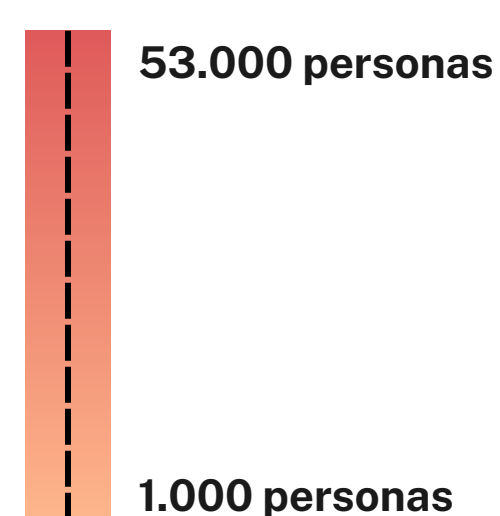
- 18.635 personas damnificadas
- 6 personas fallecidas

TARIJA

- 2.637 personas damnificadas
- 44.644 personas afectadas

POTOSÍ

- 6.653 personas damnificadas
- 19 personas fallecidas



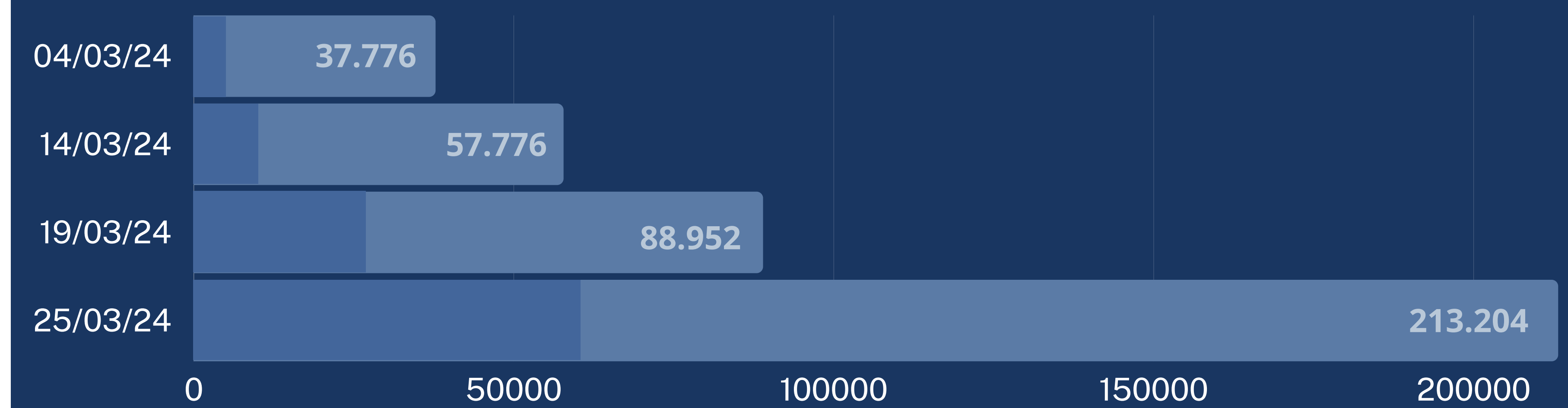
213.204 familias

damnificadas y afectadas

+ 139.7%
vs 19 de marzo

Aunque se registraron 65 nuevos eventos en el mes de marzo, el incremento notable en el número de familias damnificadas y afectadas también se atribuye al retraso en la sistematización de la información.

Evolución de la cantidad de familias afectadas y damnificadas en marzo



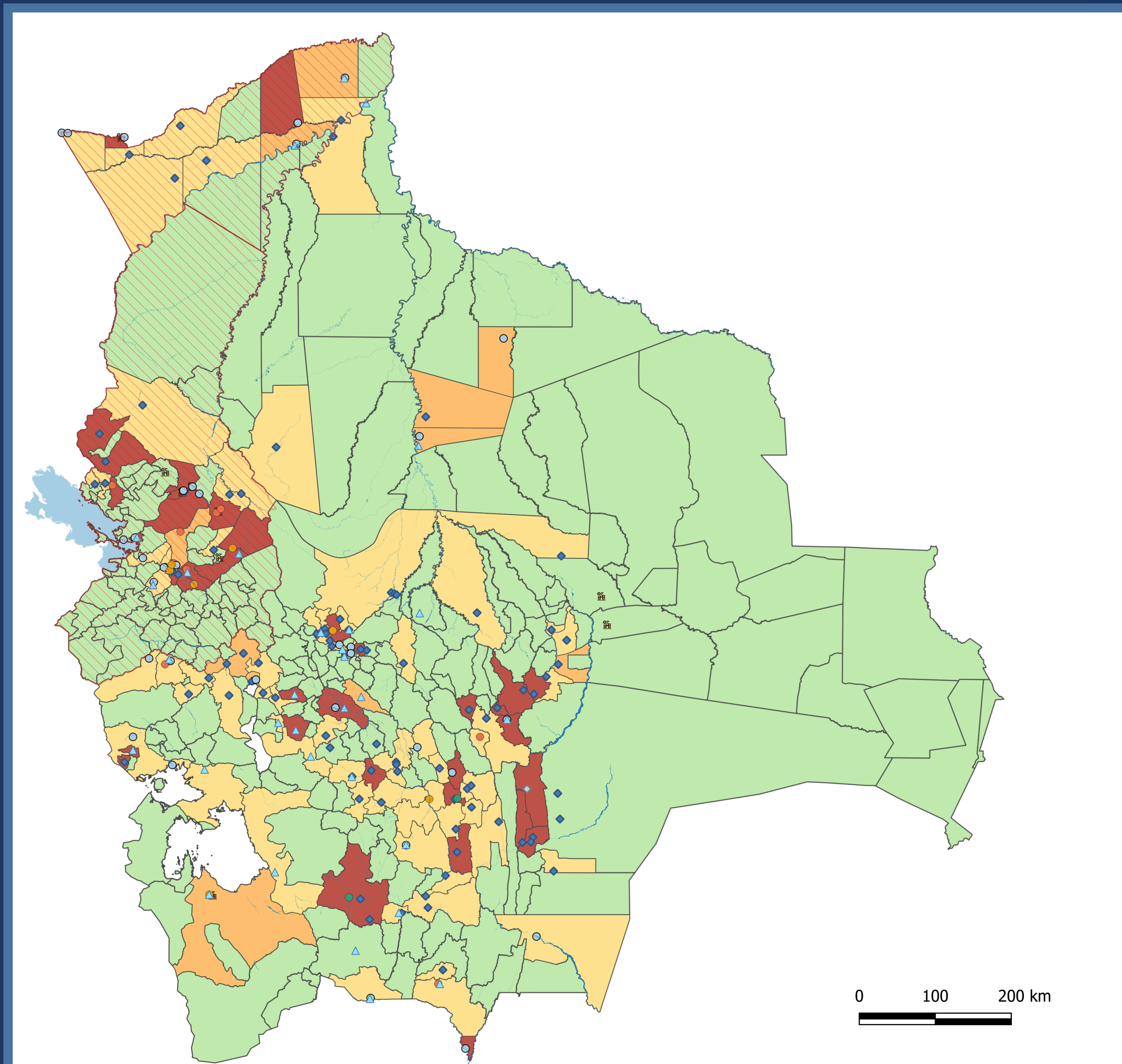
- 491.134 personas afectadas*
- 195.887 personas damnificadas*
- 199.099 NNA afectados y damnificados
- 67.328 adultos mayores afectados
- 5.572 personas evacuadas
- 5 personas desaparecidas
- 52 personas fallecidas

* **Afectados:** Personas, familias o grupos poblacionales que se ven perjudicados por la ocurrencia de un evento adverso que provoca daños y pérdidas indirectas; bien sea en su salud física y/o mental, bienes, medios de vida, oportunidades de desarrollo, entre otros; y que demandan la atención de las entidades del Estado y de la comunidad a través de procesos de atención de desastres y/o emergencias.

* **Damnificados:** Personas, familias o grupos poblacionales que se ven perjudicados por la ocurrencia de un evento adverso que provocan daños y pérdidas directas, en sus viviendas y medios de vida, o éstas han quedado en condición de inhabilitación e imposibilidad de recuperarse, debido al grado de destrucción como producto del desastre y/o emergencia.

*** Elaborado por la OCR en base al Reporte Nacional de Afectación por Lluvias actualizado al 23 de marzo de 2024 del Viceministerio de Defensa Civil (VIDECI)

Municipios afectados por fenómenos adversos



Mapa comparativo con municipios afectados y con declaratorias al 19 de marzo de 2024

2288 comunidades
afectadas

↑ **+97.5%**
vs 19 de marzo

160

Municipios afectados

23

Municipios en emergencia

2

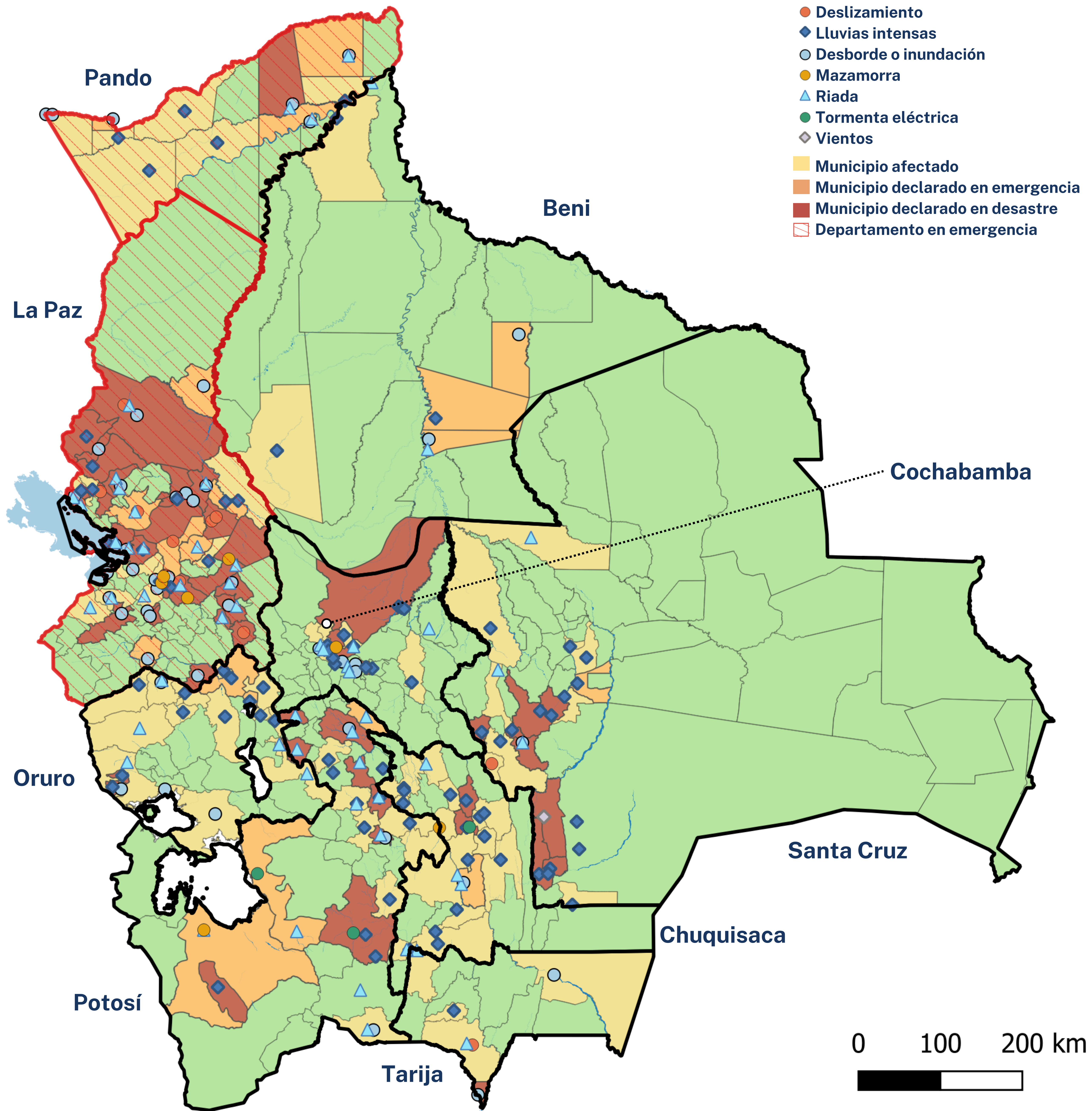
Departamentos en emergencia

67

Municipios en desastre

Referencias

- Deslizamiento
- ◆ Lluvias intensas
- Desborde o inundación
- Mazamorra
- ▲ Riada
- Tormenta eléctrica
- ◇ Vientos
- Municipio afectado
- Municipio declarado en emergencia
- Municipio declarado en desastre
- ▨ Departamento en emergencia



0 100 200 km

Destacados

- Las precipitaciones pluviales registradas en el país en lo que va del año afectaron a 213.204 familias y causaron el deceso de 52 personas a nivel nacional, De estas 213.204 familias, 152.546 se encuentran en situación de «afectadas», mientras que 60.658 han sido clasificadas como «damnificadas». Además, se ha registrado la destrucción de 1.495 viviendas y la afectación de otras 1.851. De acuerdo al VIDECI, al momento se registran 160 municipios afectados, de los cuales 67 municipios ya se han declarado en desastre municipal, 23 en emergencia municipal. Además existen 2.288 comunidades afectadas,
- Alertas naranjas rigen en los nueve departamentos, para 308 municipios. En La Paz son 87; en Cochabamba, 47 municipios; Santa Cruz, 40; Potosí, 34, Oruro, 29; Chuquisaca, 29; Beni, 16; Pando, 15 y, Tarija, 11. Existe un incremento significativo respecto de la cantidad de municipios afectados; en 2023 fueron 43 y este año son 160; en tanto las comunidades dañadas fueron 881 en el anterior período y este 2024 son 2.288.
- El Gobierno Nacional brindó ayuda a 22.486 personas en 21 municipios del país. Ya se han entregado 87.8 toneladas de ayuda humanitaria por parte del Gobierno Nacional, así como cemento, mano de obra y alquiler de equipos pesados, por un total de Bs. 4.894.000 (US\$703.160).

Situación Humanitaria

Los efectos del fenómeno de El Niño desencadenaron una serie de intensos eventos climatológicos en Bolivia durante la segunda mitad de 2023 y hasta 2024. Una severa sequía, seguida de incendios forestales, abrieron paso a fuertes lluvias, resultando en inundaciones y deslizamientos de tierra. Estas lluvias se intensificaron en marzo de 2024, impactando severamente en los 9 departamentos del país. En las próximas semanas, se anticipan nuevos aumentos en los niveles de los ríos en la mayoría de las cuencas de estas regiones, junto con la probabilidad de un deslizamiento de tierra en la ciudad de La Paz que pone en riesgo a 8,889 personas. Esta serie de eventos ha provocado una crisis humanitaria significativa, causando pérdida de vidas humanas y daños graves a hogares, medios de vida, carreteras y la interrupción de servicios básicos.

Seguridad Alimentaria

Necesidades:

- Según los datos del PMA, 485,171 personas enfrentan una vulnerabilidad muy alta en cuanto a la disponibilidad de alimentos, mientras que otras 948,153 personas presentan una vulnerabilidad alta.
- Desde la perspectiva de la seguridad alimentaria, el HCT ha identificado más de 70,000 hectáreas afectadas y otras 30,000 destruidas, junto con 478,592 cabezas de ganado afectadas y más de 24,000 pérdidas. Estas pérdidas de cultivos y de ganado, combinadas con la destrucción de alimentos almacenados, afectan directamente la disponibilidad de alimentos en comunidades que ya experimentan niveles altos y graves de inseguridad alimentaria, lo que representa riesgos para la salud y la vida de los individuos y comunidades más vulnerables.
- En el departamento de Potosí, la principales pérdidas de ganado responden a ovinos y camélidos mientras que los cultivos a haba, papa, maíz, trigo, cebada, hortalizas y árboles frutales. De acuerdo a la gobernación una parte era para la subsistencia de las familias del lugar, mientras que el resto era para llevar la capital potosina para su venta lo que afectará la demanda de productos para abastecer a la canasta familiar.

Respuesta:

- El PMA ha movilizado un total de US\$ 483,931 para responder a la emergencia actual a través de transferencias basadas en efectivo (TBE). Su respuesta se ha centrado en abordar las necesidades alimentarias y nutricionales más urgentes de más de 17,000 personas (50% mujeres) afectadas por fenómenos climáticos adversos en regiones altamente vulnerables, asegurando que las familias puedan acceder a alimentos adecuados y nutritivos y previniendo cualquier deterioro en la seguridad alimentaria. En el segundo semestre de 2023, el PMA mejoró el intercambio de información y las actividades de preparación con el Gobierno, especialmente con el Ministerio de Planificación para el Desarrollo, junto con agencias de las Naciones Unidas y entidades humanitarias. A fines de 2023, el PMA, en colaboración con el Banco Mundial y Helvetas, presentó la Política y Estrategia Nacional de Gestión del Riesgo, cuya implementación estaba prevista para 2024.

1.433.324

Personas que enfrentan
inseguridad alimentaria

111.025

Hectáreas de cultivos afectadas
y pérdidas

502.592

cabezas de ganado
afectadas y pérdidas

- La Cruz Roja Boliviana está implementando un programa que consiste en 300 transferencias monetarias multipropósito de 240 U\$D cada una en Cobija, basadas en las necesidades y afectaciones de los medios de vida de los beneficiarios.
- La FAO ha llevado a cabo diversas actividades en respuesta a las inundaciones causadas por el fenómeno de El Niño, incluida la prestación de apoyo técnico para la recopilación de datos, principalmente en el campo de la agricultura.

Brechas:

- En diversos municipios, como Aurora en el departamento de La Paz, los derrumbes han afectado las vías de acceso, lo que dificulta las actividades que vinculan a los productores de alimentos con los mercados y garantizan el suministro de productos básicos para la alimentación.
- Se están llevando a cabo esfuerzos continuos para obtener más información técnica que permita una coordinación eficiente en el apoyo alimentario.



* Inundación de cultivos en el Departamento de Potosí producto del desborde del Río Pilcomayo - VIDECI



Necesidades:

- Carencia de acceso a agua potable limpia y segura por parte de las comunidades afectadas. Esto podría llevar a que las familias afectadas comiencen a recurrir al consumo de agua contaminada para beber, cocinar y otros usos domésticos.
- En los albergues oficiales se han observado instalaciones sanitarias insuficientes, y que la población afectada carece de capacidad económica para adquirir insumos de higiene.
- Se han registrado servicios de agua y saneamiento reducidos en instituciones como escuelas y establecimientos de salud.
- Se ve la necesidad de recuperar/reconstruir infraestructura comunitaria de agua dañada.

Respuesta:

- UNICEF logró movilizar financiamiento de la Embajada de Suecia en Bolivia para la respuesta humanitaria en Cobija por un monto de un millón de Coronas Suecas (aproximadamente USD 96,000). El equipo del componente programático WASH llevó a cabo una evaluación de necesidades sobre servicios de agua, saneamiento e higiene. En las siguientes semanas, en colaboración con las autoridades locales, se entregarán filtros de agua, insumos de higiene y limpieza, así como tanques de almacenamiento de agua para beneficiar a 1,000 personas en la ciudad de Cobija y comunidades rurales. Además, UNICEF brindará apoyo para la rehabilitación de estaciones de bombeo del sistema de alcantarillado sanitario. Estas acciones serán complementadas por otros actores sectoriales.

Brechas:

- Fortalecimiento de la coordinación e información y diagnóstico preciso de los daños.
- El sector de agua, saneamiento e higiene no tiene suficiente capacidad y coordinación para gestión de servicios WASH en los albergues.

167.108

casos de enfermedades diarreicas registradas asociadas al consumo de agua contaminada

4 estaciones de bombeo

afectadas en la ciudad de Cobija producto de la inundación

Necesidades:

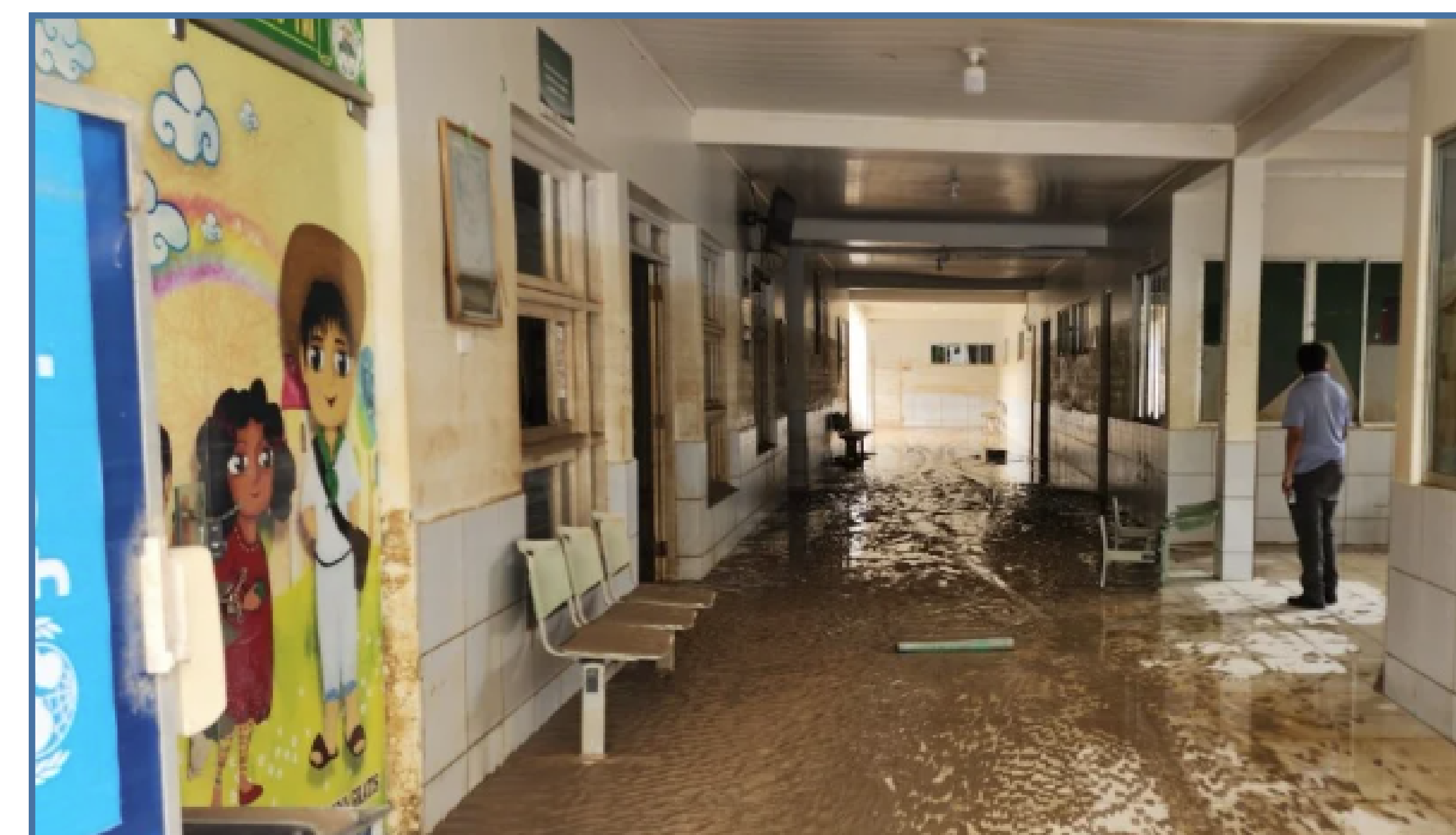
- El sector de la salud ha identificado riesgos considerable en la salud, incluyendo amenazas elevadas de enfermedades transmisibles como las enfermedades arbovirales (como el dengue), enfermedades transmitidas por roedores, enfermedades transmitidas por agua y contaminación de alimentos.
- Las emergencias han resultado en interrupciones en los servicios de atención médica esenciales, impactando particularmente a grupos vulnerables como mujeres en edad reproductiva, personas con enfermedades crónicas y niños.
- En cuanto a la nutrición, se han reconocido brechas en el acceso limitado a nutrientes esenciales durante el embarazo, aumentando el riesgo de complicaciones de salud tanto para las madres como para los bebés, así como en el acceso insuficiente a alimentos nutritivos entre los niños.

Respuesta:

- La OPS/OMS ha estado coordinando estrechamente con el Departamento de Gestión de Riesgos, Emergencias y Desastres del Ministerio de Salud como parte del Plan de Acción Institucional contra el fenómeno de El Niño desde agosto de 2023. Sus esfuerzos incluyen la donación de medicamentos, suministros y equipos, proporcionar capacitación a equipos de respuesta rápida y donar reactivos para el monitoreo de la calidad del agua; así como purificadores de agua y una importante campaña de acciones para contener el brote de dengue en el municipio de Cobija que incluye la compra de suministros, una campaña de fumigación y capacitación para el personal que está comenzando actualmente, con un total de \$227,500.
- Cruz Roja Bolivia, a través de la activación de la activación del fondo de emergencia avocado a temas de salud, proveerá kits de limpieza e higiene para los barrios y personas afectadas por inundaciones en Cobija

327

nuevos casos de dengue registrados en la presente semana



*Afectación en centro de Salud Mapájo en la ciudad de Cobija - OPS/OMS

11 campamentos atendidos

desde el inicio de la emergencia por el grupo temático de albergues

Necesidades:

- Falta de infraestructura adecuada para cumplir con los estándares mínimos en refugios y instalaciones de acogida, así como una participación limitada de las mujeres en la toma de decisiones y la gestión de sitios de desplazamiento.
- Falta de información esencial para abordar de manera efectiva problemas como la violencia de género, la trata de personas y otras amenazas similares en entornos de desplazamiento.
- Deficiencias en la distribución de Artículos No Alimentarios en refugios, junto con la necesidad de apoyo en efectivo de múltiples propósitos y asistencia a individuos y hogares afectados por necesidades relacionadas con el refugio.

Respuesta:

- OIM llevó a cabo un ejercicio de evaluación de necesidades en Cobija, Pando (DTM) para evaluar las necesidades de la población desplazada en 11 sitios. Hasta el momento, la OIM ha movilizado internamente fondos por un total de \$19,500 para la respuesta de emergencia, que se destinarán al desarrollo del DTM y la distribución de elementos no alimentarios.
- Cascos Rojos participo junto a OIM en las tareas de aplicación de DTM así como en la dotación de NFI.
- Visión Mundial Bolivia apoya al municipio de La Paz con ítems para el personal municipal.
- En la ciudad de La Paz y Cobija, UNICEF brinda apoyo técnico a los Gobiernos locales para la gestión adecuada de albergues.

Brechas:

- Limitación en el levantamiento de datos sobre poblaciones desplazadas para la toma de decisiones oportunas que permitan la respuesta en Alojamientos/albergues temporales.
- Carencia en el Desarrollo de estrategias de salida para familias desplazadas en Alojamientos temporales (incluye a familias ampliadas) para el retorno seguro y protegido de familias desplazadas.

Necesidades:

- Disolución del tejido social por desplazamientos y migraciones.
- Dificultades en protección de derechos humanos en población afectada, particularmente grupos vulnerables.
- Continuidad de los servicios de salud sexual reproductiva, anticoncepción, y salud materna.
- Continuidad de los servicios esenciales de atención de la violencia basada en género, particularmente violencia sexual en albergues.

Respuesta:

- El Fondo de Población de las Naciones Unidas (UNFPA) organizó una misión humanitaria en el departamento de Pando, con el propósito de brindar asistencia técnica al SEDES del GAD Pando y a la Dirección Municipal de Salud del GAM Cobija, proporcionando apoyo en la identificación de necesidades post desastre, especialmente asegurando la adquisición de anticonceptivos conforme al convenio entre los GAM del departamento de Pando y el Ministerio de Salud y Deportes, garantizando así el suministro continuo de métodos anticonceptivos en los establecimientos de salud y la prestación ininterrumpida de servicios esenciales de SSR y salud materna, en el contexto de referencias y contrarreferencias.
- UNICEF ofrece apoyo psicoemocional a niños afectados y sus familias a través del programa "Familia Segura" en el departamento de Cobija. Además estableció un documento de programa humanitario (HPD) para la prevención de violencia en los albergues, y la atención psicosocial y en salud mental para 250 niñas, niños y adolescentes (NNA) y 180 padres, madres y cuidadores en la ciudad de Cobija. El equipo de protección de UNICEF ofreció una formación para 97 maestros y directores de escuelas para que puedan brindar contención emocional para los estudiantes.

Necesidades:

- En el ámbito educativo, se han identificado 67 unidades educativas afectadas. En este sentido, se han identificado necesidades humanitarias relacionadas con la falta de recursos o acceso a material escolar para niños que regresan a la escuela después de una crisis o desplazamiento, la ausencia de espacios adecuados para el aprendizaje debido a la destrucción de instalaciones educativas existentes o al desplazamiento de comunidades, y la provisión inadecuada de espacios adaptados a las necesidades de los niños pequeños para su protección, aprendizaje y bienestar general durante emergencias.

67
unidades educativas afectadas

Ministerio de Educación

Respuesta:

- UNICEF, junto al sector de educación, acompañó al Ministerio de Educación en la gestión y sistematización de información de las escuelas afectadas. Se han incrementado las capacidades del personal de la Dirección Departamental de Pando y la Distrital de Cobija para la gestión de la emergencia, después de la suspensión de actividades escolares por 5 días. El Ministerio de Educación reaccionó favorablemente a la situación y entregará material escolar a los niños, niñas y adolescentes afectados en Cobija, que podrá favorecer a 1,000 estudiantes de ese distrito escolar.
- UNICEF a preposicionado 1800 mochilas escolares.
- Practical Action desarrollo planes de contingencia escolares en 2 unidades educativas de Mecapaca (La Paz) y capacitaciones de C.C y GdR en Rurrenabaque (Beni).
- Child Fund, en coordinación con 4 socios locales, desarrollo capacitación en diseño de Planes de Contingencia Escolar 50 UE de Oruro, y capacitaciones en prevención y gestión de reducción de riesgo de desastres a 120 UE de Oruro, La Paz, El Alto, Cochabamba y Santa Cruz.

Brechas:

- Contar con información fidedigna y específica.
- Logística para llegar a las unidades educativas más lejanas.
- Recursos para desarrollar los procesos de sensibilización y capacitación.

Necesidades:

- Disolución del tejido social por desplazamientos y migraciones.
- Dificultades en protección de derechos humanos en población afectada, particularmente grupos vulnerables.
- Continuidad de los servicios de salud sexual reproductiva, anticoncepción, y salud materna.
- Continuidad de los servicios esenciales de atención de la violencia basada en género, particularmente violencia sexual en albergues.

Respuesta:

- El Fondo de Población de las Naciones Unidas (UNFPA) organizó una misión humanitaria en el departamento de Pando, con el propósito de brindar asistencia técnica al SEDES del GAD Pando y a la Dirección Municipal de Salud del GAM Cobija, proporcionando apoyo en la identificación de necesidades post desastre, especialmente asegurando la adquisición de anticonceptivos conforme al convenio entre los GAM del departamento de Pando y el Ministerio de Salud y Deportes, garantizando así el suministro continuo de métodos anticonceptivos en los establecimientos de salud y la prestación ininterrumpida de servicios esenciales de SSR y salud materna, en el contexto de referencias y contrarreferencias.
- UNICEF ofrece apoyo psicoemocional a niños afectados y sus familias a través del programa "Familia Segura" en el departamento de Cobija. Además estableció un documento de programa humanitario (HPD) para la prevención de violencia en los albergues, y la atención psicosocial y en salud mental para 250 niñas, niños y adolescentes (NNA) y 180 padres, madres y cuidadores en la ciudad de Cobija. El equipo de protección de UNICEF ofreció una formación para 97 maestros y directores de escuelas para que puedan brindar contención emocional para los estudiantes.

 **Recuperación temprana, logística y otros****Necesidades:**

- Diversos municipios sufren desabastecimiento de insumos básicos por la interrupción de camino debido a la pérdida de plataforma, destrucción de puentes y/o derrumbes de tierra y rocas en tramos viales.
- Varias zonas en el departamento de Tarija están sin luz, agua y los alimentos se están acabando
- Se contabilizan 1.851 viviendas afectadas y 1.495 viviendas destruidas. El ministro de Obras Públicas anunció la construcción de las primeras 88 viviendas afectadas por las lluvias y desbordes de ríos en el país con una inversión de Bs12.670.000.

**1.851**
viviendas afectadas**1.495**
viviendas destruidas

Este documento ha sido elaborado por Equipo Humanitario País en Bolivia, bajo el liderazgo de la Oficina del Coordinador Residente en Bolivia.

Contactos del Equipo Humanitario País:

Coordinación EHP - Oficina del Coordinador Residente de las Naciones Unidas
Ignacio Trabadela - Oficial de Coordinación del Desarrollo, Alianzas y Financiamiento,
Punto Focal OCR para Temas Humanitarios
ignacio.trabadela@un.org

Facundo Fernández - Oficial de Coordinación Junior, Punto Focal Alterno OCR para
Temas Humanitarios
facundo.fernandez@un.org

Coordinación EHP
Jaqueline Soliz - Coordinadora CAHB
jacqueline.soliz@savethechildren.org

Programa Mundial de Alimentos
Monica Víaña - Oficial de Programas PMA
monica.viana@wfp.org

Cruz Roja Boliviana
Gloria Stefani Moron - Responsable Nacional de la Unidad de Salud
socorro@cruzrojaboliviana.org.bo

- **WASH:** Irma Peredo - UNICEF - iperedo@unicef.org
- **Seguridad Alimentaria:** Oscar Mendoza - FAO - oscar.mendoza@fao.org
- **Educación:** Williams Zavaleta - Save The Children - williams.zavaleta@savethechildren.org
- **Recuperación Temprana:** Rocío Chaín - PNUD - rocio.chain@undp.org
- **Protección:** Grover Padilla - UNFPA - amromero@unfpa.org
- **Albergues:** Richard Arana - OIM - rarana@iom.int
- **Logística:** Miriam Alarcón - PMA - miriam.alarcon@wfp.org
- **Salud y Nutrición:** Fabiola Michell - OPS/OMS- michelif@paho.org